

Rasspecifik Avelsstrategi för Norwichterrier



REVIDERING 2018

**Framtagen av Svenska Norwichterrierklubbens
Avelskommitté**

Historik

Norwichterriern har sina rötter i East Anglia , ett område i östra delen av England. Redan o slutet av 1800-talet omnämndes "Thruppington terriers", troligen blandningar av små irländska terrier och stora yorkshireterrier. Vid 1900-talets början var kringvandrande råttfångare vanliga i regionen och till sin hjälp hade de små, ofta röda terrier som effektivt minimerade råttpopulationen i bostäder och spannmåslager. Bland annat studenterna i Cambridge attraherades av de små pigga terrierna och höll dem som sällskap och skadedjursbekämpare i sina studentlyor. Regionen var också en knutpunkt för mycket hästavel och en hästränare vid namn Frank "Roughrider" Jones blev allmänt omtalad för att kunna förmedla den lilla glada råttfångarterriern.

Fader till många av de röda eller svart/röda valpar han förmedlade var "Rags" , en hane som anses vara en hörnpelare i rasens historia och som starkt nedärvde sin röda päls oavsett tikens färg.

De populära hundarna såldes till USA där de benämndes "Jones terriers" men när Roughrider Jones själv fick frågan vad han kallade dem svarade han en gång impulsivt "Norwichterrier" , efter huvudorten i landskapet Norfolk.

Norwichterriern godkändes av engelska kennelklubben 1932 och det fanns då två öronvarianter, hängande och upprättstående. Uppfödarna

avstod dock ofta från att korsa varianterna och 1964 separerades de två och de med hängande öron blev godkända som egen ras under namnet Norfolkterrier. Till Sverige importerades de första Norwichterrierna från engelska kennlar 1965.

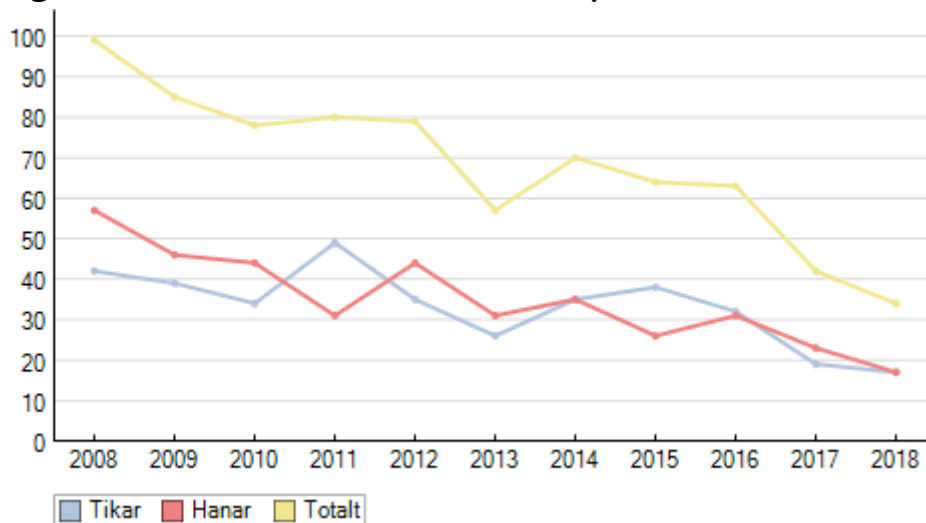
Övergripande mål:

De egenskaper från den inledande tiden som gjorde den så populär ska fortsatt värnas av SNTK. Från rasstandarden :

” Liten, lågbent hund med kompakt, stark kropp , god benstomme och substans. Hedervärda ärr från ärligt arbete skall inte räknas hunden till last. Med ett vänligt sinnelag, inte grälsjukt, livlig med en robust konstitution och till temperamentet glad och orädd”

Population

Antalet registreringar har sjunkit till 1/3 av vad det var för 10 år sedan. Såväl 2016 och 2017 föddes endast 15 stycken kullar vilket är hälften så många kullar som för 10 år sedan och 1/3 av rekordåret 1990.

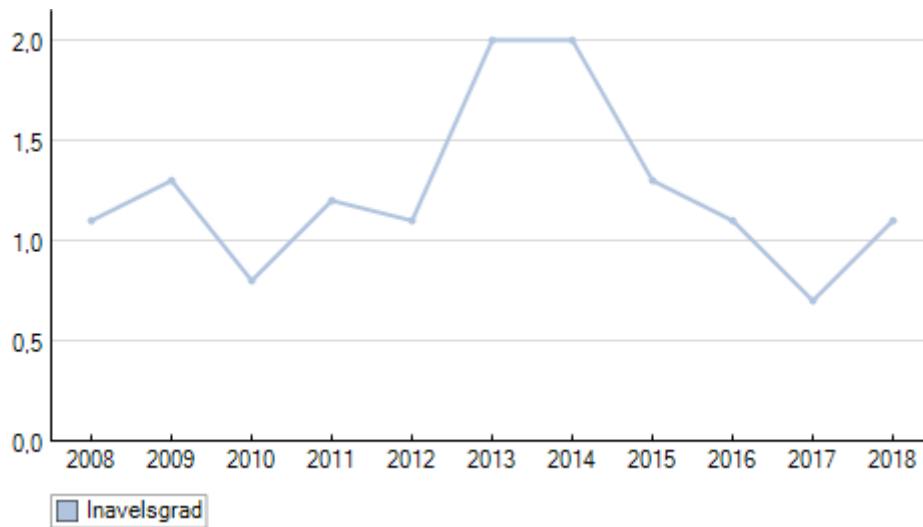


I de 15 kullarna 2016 användes 11 olika hanar och 2017 10 olika hanar.

Avelsdebut sker vanligtvis vid 2-3 års ålder och kullstorleken har legat på 2,3 till 3,5 (medeltal knappt 3,0) under 10-årsperioden.

Inavelsgradsökning (den rekommenderade gränsen är 2,5 %, beräknad över 5 generationer) har under 10 år aldrig legat över 2 % . Av samtliga

parningar under 10 årsperioden har 4 % legat över den rekommenderade maxgränsen på 6,25 %



En rekommendation är att ingen hund ska lämna mer än 5 % av valparna i sin generation vilket i numerärt små raser måste ses som ett riktmärke som kan behöva anpassas till rasens verklighet. Antalet barnbarn bör som en följd av detta inte överstiga det dubbla antalet.

Mål

SNTK och uppfödarna ska tillsammans arbeta för att öka antalet uppfödare och sikta på att öka till ca 80 registreringar per år.

Inavelsgraden ska fortsatt följas noga och ha ett lågt medelvärde för rasen som helhet med högst 2,0 % även under kommande 10 års period. Enskilda kombinationer ska ligga under 6,25 %.

Antalet avkommor från enskild individ bör helst inte överstiga 20 st.

Fördelningen mellan i avel använda hanar och tikar bör vara så jämn som möjligt

Strategi

Med hjälp av en avelskommitté stötta och knyta samman "gamla" och nytillkomna uppfödare för att ta tillvara på kunskaper och erfarenheter.

Årliga uppfödarmöten för att diskutera rasens standard och långsiktiga utveckling och informera om de negativa verkningarna av bristande genetisk variation.

Fortsatt information på hemsida och i SNTK egna publikationer om födda kullar/andra nyregistreringar , importeringar och hanhundsanvändning.

Uppmuntra hanhundsägare till att informera om att de kan finnas tillgängliga för avel exempelvis på klubbens hemsida.

FERTILITET

Historiskt har det ansetts att det funnits en för stor andel tikar som haft svårt att föda fram alla eller vissa av sina valpar. Under 2016-2018 skickades därför det ut en enkät till samtliga uppfödare som registrerat kull under de tre åren där frågor om hur valpning gått med frågor om t ex valpvikter och eventuella komplikationer ställdes:

RESULTAT ENKÄT:

(KOMMER ATT PRESENTERAS SENARE)

Mål/Strategi

Minskning av andelen kejsarsnitt genom att uppfödarna väljer självvalpande tikar och deras avkommor och att det på ett brett plan arbetas för en öppenhet och diskussion kring problematiken i avelskommitté och mellan alla uppfödare

Fortsatt kontroll av inavelsgrad för att inte riskera mindre kullstorlekar med större enskilda valpar

HÄLSA

Norwichterriern är en robust ras där den normala livslängden är 13-15 år. Den ingår inte i något hälsoprogram och försäkringsbolagen har placerat rasen under medelvärdet i skaderisk.

NTUAS

(Norwich Terrier Upper Airway Syndrome)

Sedan 2009 har Norwichterriern funnits på SRD:

”2. Extremt korta kroppsproportioner kan påverka andning och rörelser. Se Appendix 2 om bedömning av andningsbesvär. Premiera särskilt korrekta proportioner i både huvud och kropp samt fria rörelser och andning.”

Angående ”fri andning” och dess eventuella korrelation med kroppskonstruktionen:

Baserat bl a på en avhandling vid veterinärfakulteten på universitetet i Bern , Schweiz där 116 Norwichterriers sövdes och bedömdes i sina svalg har de halsproblem som varit delvis kända sedan ca 80-talet fått en internationell benämning såsom ”Norwichterrier Upper Airway Syndrome” NTUAS.

De fann ingen koppling mellan svalgproblemen och korta skallar/nospartier. De förträngningar på grund av inåtbuktande svalgfickor, trånga svalgbrosk eller förträngd luftstrupe som ger upphov till motions och värme-intolerans och ökade andningsljud är från noslängd och skullform fristående problem. Dock är enligt ovan avhandling problemet (NTUAS) mycket utbredd i rasen även om det långt ifrån alltid ger kliniska symptom.

Mål/Strategi

Att minska antalet hundar i rasen med trånga svalg och besvärade/ökade andningsljud.

Genom aktiv information t ex genom SNTK publikationer, genom information till uppfödare så att de får möjlighet att välja bort avel på gravt drabbade eller undvika kombinationer mellan affekterade individer.

Genom att till veterinärer informera om NTUAS och att fortsatt ha med Norwichterriern på SRD.

Ögonlysning

SNTK har sedan år 2000 rekommendation att ögonlysa avelsdjuren. Sedan 2008 är totalt 87 hundar ögonlysta. Av dessa har två har fått anmärkning katarakt och en entropion.

MÅL/STRATEGI

Att genom fortsatt rekommendation till ögonlysning av avelsdjur säkerställa att rasen fortsatt har väldigt få/inga fall av katarakt eller övriga misstänkt ärftliga förändringar

MENTALITET/FUNKTION

I enlighet med rasstandardens uttryckliga "inte grälsjuk" anses Norwichterriern vara känd för att vara glad och orädd med ett trevligt och till det mesta positivt sinnelag.

Antalet hundar som ännu har fallenhet för jakt på gnagare är svårt att utvärdera, men glädjen över att bli aktiverad har de senaste åren gett ett ökat antal individer inom hundsporter som viltspår, rallylydnad, nosework och agility.

BPH har hittills genomförts av 28 stycken och med så litet material går det inte att skapa en rastypisk profil.

Mål/Strategi

För att behålla det rastypiskt kavata och vänliga sinnelaget kommer SNTK att poängtera bl a genom avelskommittens rådgivning att arvbarheten är hög för många mentala egenskaper.

Genom rekommendation att uppfödare undviker användning av aggressiva eller rädda hundar till avel och genom uppmuntrande till att fler, särskilt avelsdjur, genomför BPH genom att t ex ha kampanjer och anordnandet av särskilda BPH-dagar för just Norwich.

Genom reducerad avgift/gåvomedlemskap till nya valpägare får de tillgång till klubbens rådgivning och blir kunnigare om rasen.

Genom klubbens utdelande av särskilda rosetter för goda prestationer inom olika hundsporter uppmuntras aktivt hundäggande, där ofta stabil mentalitet och en livlig robust konstitution är en förutsättning.

EXTERIÖR

Norwichterriern skall uppfylla standardens krav på rastyp och helhetsintryck med en funktionell exteriör utan extrema ytterligheter. En stor del av svenska uppfödare och även en del enskilda hundägare visar regelbundet sina hundar på utställning. Där ligger på SRD idag instruktionen :

”I rasen förekommer riskområden som är förknippade med tendensen till dvärgväxt: 1. Äppelskalle, utstående ögon och förkortat nosparti med tendens till uppnäsa” Även vikten av fria rörelser poängteras.

Mål/Strategi

För att öka kunskapsnivån och uppmuntra ytterligare hundägare att vilja ställa ut har SNTK ordnat t ex trimkurser och regelbundna uppfödarmöten och hoppas få god uppslutning även i framtiden. Genom SNTK finns det också till försäljning ett av rasspecialist utgivet exteriörkompendium med illustrativa foton.

Till den årliga av SNTK ordnade specialutställningen inbjuds rasspecialister och rasstandarderna publiceras minst en gång om året och ligger tillgänglig på hemsidan.